

JALASJÄRVI

Jokipiin alueen muinaisjäännösinventointi 2006



Timo Jussila



Kustantaja: Jalasjärven kunta

Sisältö:

Perustiedot	2
Inventointi	2
Paikannuskartat	3
Maastokarttaote	4
Maakirjakarttaote	4
Muinaisjäännökset	5
JALASJÄRVI JOKIPII 1	5
JALASJÄRVI JOKIPII 2	7
JALASJÄRVI JOKIPII 3	8
JALASJÄRVI JOKIPII 4	10

Kansikuva: .Asuinpaikka Jokipii 4 sijaitsee taustalla, peltoaukean reunalla, talojen edessä olevassa kynnytyssä pellossa. Kuvattu asuinpaikan Jokipii 3 pohjoispuolelta länsilounaaseen.

Perustiedot

Alue: Jalsjärven kunnan Jokipiin asemakaava-alue.

Tarkoitus: Alueella mahdollisesti sijaitsevien muinaisjäännösten paikantaminen ja karkea rajaaminen.

Tavoite: Alueen mahdollisimman kattava tarkastus, täyttää rakennus- ja maankäyttölain (9§) vaatimus riittävästä tutkimuksista.

Työaika: Kenttätyöaika: 15.10.2006.

Kustantaja: Jalasjärven kunta

Tekijät: Mikroliitti Oy, Timo Jussila ja Hannu Poutiainen

Tulokset: Alueelta ei ennestään tunnettu muinaisjäännöksiä. Alueelta löydettiin neljä kivikautista asuinpaikkaa pelloista. Löydöt: KM 36142 - 36145, kvartsi-iskoksia.

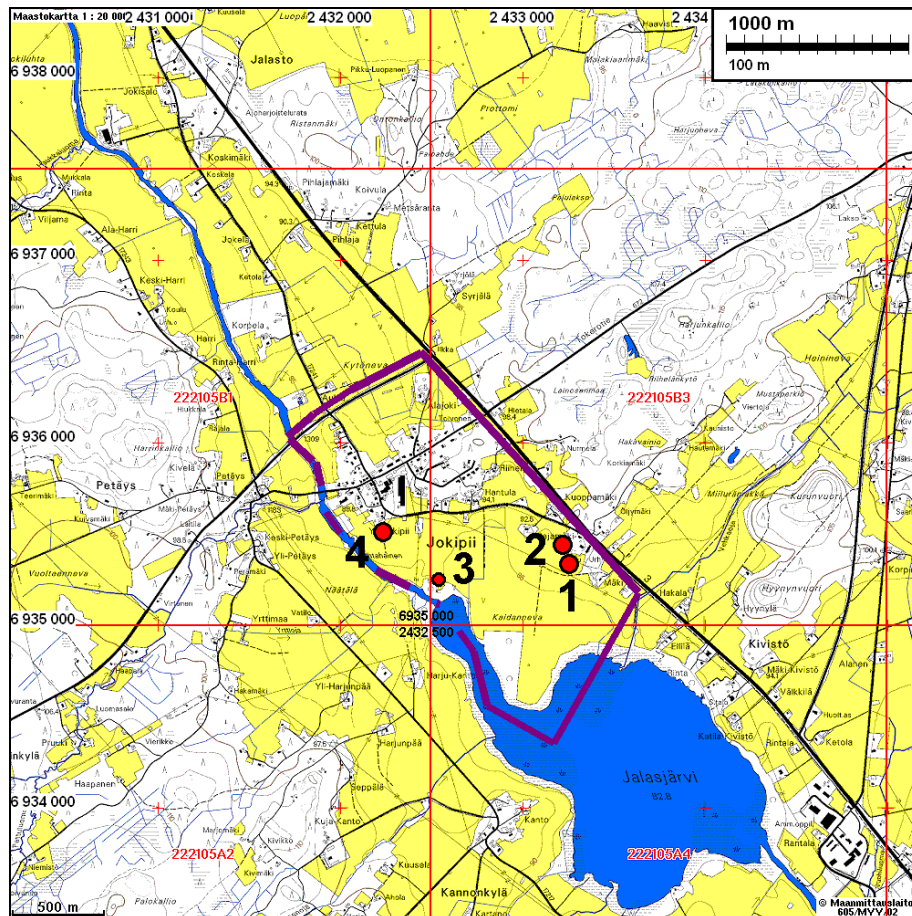
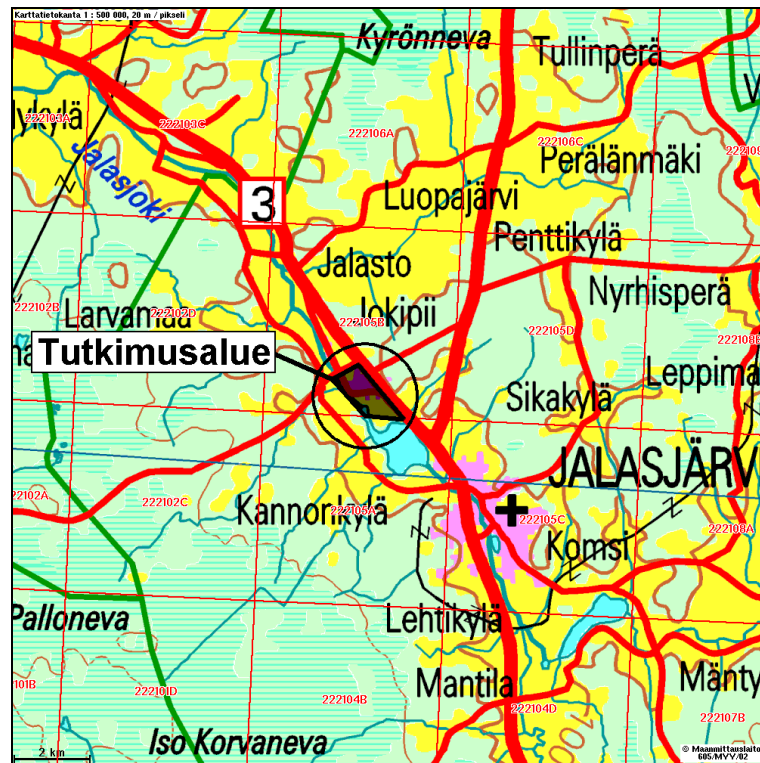
Inventointi

Inventointi suoritettiin 15.10.2006 kahden arkeologin voimin. Kaikki alueen kynnetyt tai sängellä olevat pellot, lukuun ottamatta aivan tasaisia peltoalueita, tarkastettiin kattavasti ja perusteellisesti. Piha-alueita ja rakennettuja tontteja ei tarkastettu. Peitteisillä metsäalueilla tehtiin pistokokeita muutamilla topografisesti kohtalaisen kelvollisilla paikoilla ja niitä tarkasteltiin silmänvaraisesti ja parin koekuopin. Alueen maaperä on hienoaineksista, lähes savista moreenia. Maaperän savisuus aiheuttaa sen, että koekuopitus kyntämättömissä heinäpelloissa suotuisillakin paikoilla on muinaisjäännöksen havaitsemiseksi lähes toivotonta ja siten turhaa ajankulua. Alueella, kylän eteläpuolenpeltoalueen keskivaiheilla, on peltorinteitä, joita ei em. syystä voitu luotettavasti tarkastaa. Alueen vanha kartta-aineisto tarkastettiin (maakirjakartta 1703). Sen perusteella ei alueella kuitenkaan ole kelvollista historiallisen ajan muinaisjäännöstä – lähinnä vanhaa autioitunutta ja arkeologisesti säilynyttä kylä- tai talotonttia. Koko kaavoitettava alue tuli kuitenkin käsittääkseni varsin perusteellisesti ja vähintäänkin rakennus- ja maankäyttölain mukaisesti riittävässä määrin tutkittua.

23.10.2006

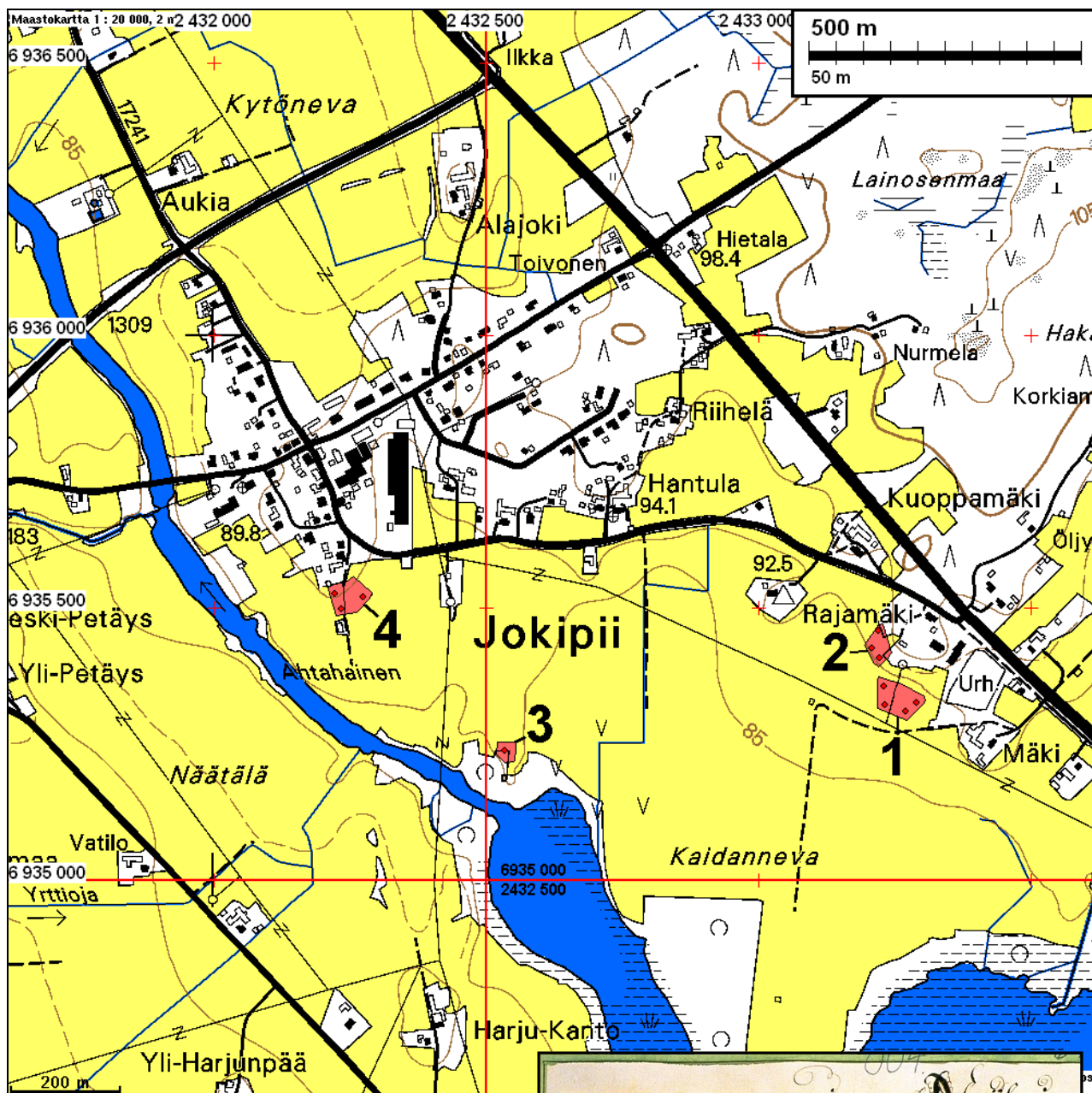
Timo Jussila

Paikannuskartat



Tutkimusalue on rajattu kartalla sinipunaisella viivalla.

Maastokarttaote



Maakirjakarttaote

Ote 1703 laaditusta maakirjakartasta
(Tarkemmat tiedot kartasta ovat karttakuvassa).

Kartasta käy ilmi, että järveä on laskettu toista metriä. 1703 talo ja tila näyttäisi sijoittuvan asuinpaikan nro 4 pohjoispuolelle Missä nyt on Yli-Jokipiin talon pihapiiri. Maakirjakartan etelään kaartuva ranta olisi nykyisen etelään kurottuvan peltoharjanteen juurella (minkä kärjessä asuinpaikka nro 3).



Muinaisjännökset

JALASJÄRVI JOKIPII 1

Rauh.lk: 2

Ajoitus: kivikautinen
Laji: asuinpaikka

Kartta: 2221 05
x: 6935 33 y: 2433 25 z: 89 ±1 m
p: 6942 01 i: 3278 86

Tutkijat: Jussila T 2006 inventointi

Löydöt: KM 36142:1, 14 kpl, kvartsi-iskoksia, Jussila T 2006, diar. 23.10.2006, pellostä.

Sijainti: Paikka sijaitsee Jalasjärven Jokipiin kylän taajaman kaakkoisosassa, vanhan koulun (vt 3:n varrella) lounaispuolella olevassa pellossa.

Huomiot: Paikka sijaitsee laakealla kumpareikkosella, joka viettää loivasti Kaidannevaan. Pellossa on selkeästi rajautuvalla alueella runsaasti kvartseja, joista poimimme pienen osan talteen. Pelto oli paikalla käydessämme kynnettyä ja kostea, joten havaintomahdollisuudet olivat mitä parhaimmat.



Asuinpaikkapeltoa kuvattuna pohjoiseen, taustalla oik. vanha koulu.



Asuinpaikkapeltoa kuvattuna koulun takaa länteen. Pääosa löydöistä sähkölinjan liepeiltä.



Löytökeskittymäaluetta, kuvattu asuinpaikan Jokipii 2 suuntaan pohjois-luoteeseen.

JALASJÄRVI JOKIPII 2

Rauh.lk: 2

Ajoitus: kivikautinen
Laji: asuinpaikka

Kartta: 2221 05
x: 6935 43 y: 2433 22 z: 91 ±1 m
p: 6942 11 i: 3278 83

Tutkijat: Jussila T 2006 inventointi

Löydöt: KM 36143, 5 kpl, kvartsi-iskoksia, Jussila T 2006, diar. 23.10.2006, pellostä.

Sijainti: Paikka sijaitsee Jalasjärven Jokipiin kylän taajaman kaakkoisosassa, vanhan koulun (vt 3:n varrella) länsipuolella olevassa lounaaseen loivasti viettävässä pellossa, pellon yläreunassa.

Huomiot: Pellossa on kohtalaisen hyvin rajutuvalla alueella kvartseja aivan pellon reunaan asti, joista osan poimimme talteen. Pelto oli paikalla käydessämme kynnettyä ja kostea, joten havaintomahdollisuudet olivat mitä parhaimmat. On oletettava, että asuinpaikka saattaa ulottua myös metsän puolelle. Hieman kauempana pellon reunasta on vanha talonpohja ja heinittynyt pihamaa, missä muinaisjäännöstä ei liene enää jäljellä, jos se sinne saakka (pellon reunasta 10-30 m pohjoiseen -koilliseen) olisi ulottunut.



Asuinpaikan maastoa pellossa, kuvattu luoteeseen asuinpaikan kaakkoisreunalta.

JALASJÄRVI JOKIPII 3

Rauh.lk: 2

Ajoitus: kivekautinen
Laji: asuinpaikka

Kartta: 2221 05
x: 6935 24 y: 2432 53 z: 87 ±1 m
p: 6941 95 i: 3278 13

Tutkijat: Jussila T 2006 inventointi

Löydöt: KM 36144, 2 kpl, kvartsi-iskoksia, Jussila T 2006, diar. 23.10.2006, sänkipellosta.

Sijainti: Paikka sijaitsee Jalasjärven Jokipiin kylän taajaman eteläosassa, ruovikoituneen jokisuun pohjoispuolella olevan laakean harjanteen, niemekkeen, laella, sen eteläpäässä, pellon eteläreunalla.

Huomiot: Paikalla on etelään kurottuva laakea harjanne, joka on eteläisintä nipukkaa lukuun ottamatta peltona. Harjanteen eteläpäästä, aivan sen laelta löytyi marunaa (tms.) kasvavasta sänkipellosta pari selkeää ja sievää kvartsi-iskosta. Olosuhteet - peitteinen pelto - huomioon ottaen löytöjä voi mielestäni pitää riittävinä merkkeinä kivekautisen asuinpaikan olemassaololle löytöpaikan ympäristössä. Paikan rajaus on kuitenkin epävarma ja perustuu topografian (ja osin kokemuksen) perusteella tehtyyn arvioon.



Löydöt kuvan keskeltä, taustalta, pellon reunan tuntumasta laakean harjanteen laelta.



Asuinpaikka taustalla harjanteen päässä pellon reunan tuntumassa, kuvattu etelään.



Löydät heinällä olevan peltolohkon takaa puiden kohdalta. Asuinpaikkaa todennäköisesti myös etualan heinäpellossa

JALASJÄRVI JOKIPII 4

Rauh.lk: 2

Ajoitus: kivikautinen
Laji: asuinpaikka

Kartta: 2221 05
x: 6935 52 y: 2432 24 z: 87 ±1 m
p: 6942 25 i: 3277 86

Tutkijat: Jussila T 2006 inventointi

Löydöt: KM 36145, 9 kpl, kvartsi-iskoksia, Jussila T 2006, diar. 23.10.2006, pellostä.

Sijainti: Paikka sijaitsee Jalasjärven Jokipiin kylän taajaman eteläosassa, Ylä-Jokipiin talon eteläpuolella olevassa peltorinteessä, talon ja ladon välisellä alueella.

Huomiot: Jokipiin kylän kantatalon (1700-luvun maakirjakartan perusteella arvioituna) eteläpuolella olevasta etelään ja kaakkoon viettävästä pellostä löytyi kvartseja.



Asuinpaikka taustalla olevan kynnöspeltoharjanteen laella ja rinteellä vasemmalla olevan ladon ja oikealla olevan talon välillä. Kuvattu länteen.